

# Kirala

製品に関するお問い合わせ

**Kirala リレーションシップセンター**

受付時間 9:00～17:00

<https://www.customer-support.kirala.jp/2/index.html>



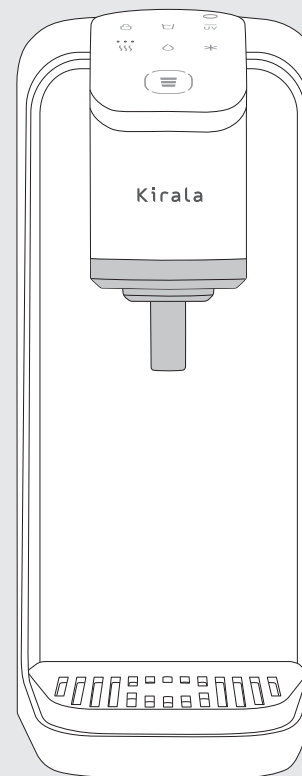
●Kirala リレーションシップセンターにおける個人情報のお取り扱い

キララは、ご相談への対応や修理、その確認などのために、お客様の個人情報やご相談内容を記録に残すことがあります。また、個人情報は適切に管理し、修理業務などを委託する場合や正当な理由がある場合を除き、第三者に提供しません。

# Kirala

## Kirala Fresh Server キララフレッシュサーバー 使い方ガイド

KFS-3000  
NUOVO (ヌーヴォ)



### ◆ 使うための知識

- 安全上のご注意 ..... 2~6

### ◆ 使うための知識

- 各部の名称 ..... 7
- 浄水システムについて ..... 8~9
- フレッシュサーバーの特長 ..... 10
- マルチタッチパネル ..... 11
- フレッシュサーバーの使用法 ..... 12~16
- フィルターの交換方法 ..... 17
- 故障かなと思ったら ..... 18~20
- 清掃方法と目安 ..... 21
- よくある質問 (Q&A) ..... 22
- 製品仕様 ..... 23

\* お客様の安全と正しい使い方のため、「使い方ガイド」(本書)を必ずお読みください。

\* 正規品ではないフィルターを使用した場合、機能上の問題は責任を負えません。

# Kirala

# 安全上のご注意

- ・誤った使い方をしたときの危害や損害の程度を区分して説明しています。
- ・人への危害や財産の損害を防ぐため、必ずお守りください。

**警告** 「人が死亡または重傷を負う可能性がある」内容です。

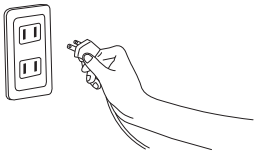
**注意** 「人が軽傷を負うことや、財産に損害が発生する可能性がある」内容です。

この記号は、危険性のある事項と操作についてご注意頂くための内容です。  
この記号がある部分は十分ご確認を頂いたうえでご使用ください。

## 電源の注意事項

**警告** 交流100V以外では使用しないで下さい。

- ・事故や感電、発火などの原因になります。



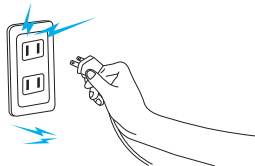
**警告** 電源プラグに付いているほこりや異物はきれいに拭き取ってから、使用して下さい。

- ・事故や感電、発火などの原因になります。



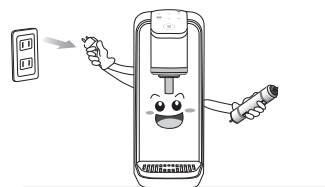
**警告** 接触不良になりやすい、ゆるくグラグラする電源プラグを使用しない。

- ・事故や感電、発火などの原因になります。
- ・電源プラグやコードの修理はご自身で行わず、必ずお客様センターへご依頼ください。



**警告** フィルター交換時は、電源プラグを抜いてから行って下さい。

- ・事故や感電、発火などの原因になります。

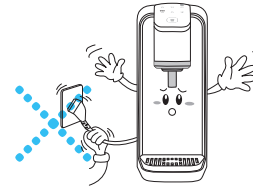


# 安全上のご注意

## 電源の注意事項

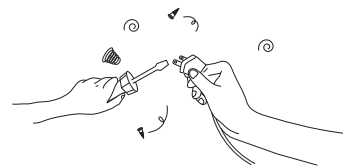
**警告** 電源プラグやコードは、無理に曲げない、ねじらない、引っ張らない、重いものを載せない、束ねないで下さい。

- ・感電やショートによる火災の原因になります。



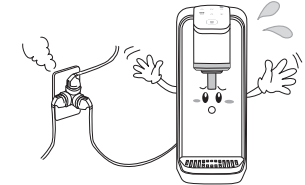
**警告** 電源プラグやコードは、分解、改造しないで下さい。

- ・感電や火災の危険があります。
- ・電源プラグやコードの修理はご自身で行わず、必ずお客様センターへご依頼ください。



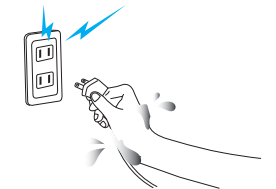
**警告** 定格15Aのコンセント以外には接続プラグを差し込まないで下さい。

- ・コンセント部の異常過熱により火災の原因になります。



**警告** 電源プラグをぬれた手で抜き差ししないで下さい。

- ・感電の原因になります。



## 設置時の注意事項

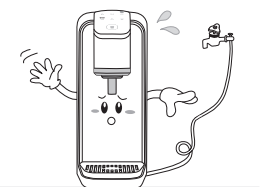
**警告** 水のかかる場所や、高温・高湿の場所に設置しないで下さい。

- ・感電や火災、故障の原因になります。



**警告** 給水ホースは、無理に曲げたり、ねじったりしないで下さい。

- ・水漏れ及び感電の原因になります。

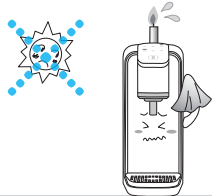


# 安全上のご注意

## 設置時の注意事項

**注意** 火気や直射日光は避けて設置して下さい。

・製品本体変形の原因になります。



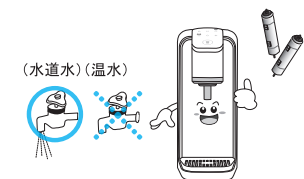
**注意** 丈夫で水平な場所に設置してください。

・製品故障の原因になります。



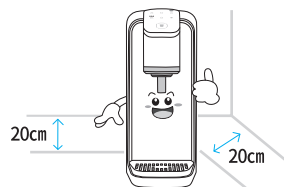
**注意** 製品は必ず水道水に繋いで下さい。

・フィルター損傷の原因になります。



**注意** 壁から20cm以上離して設置して下さい。

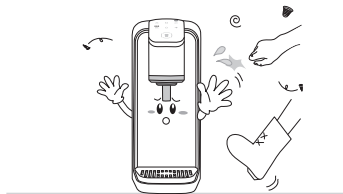
・製品故障の原因になります。



## 使用時の注意事項

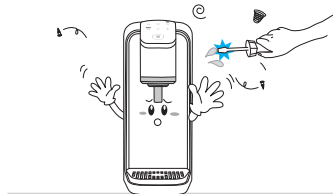
**警告** 製品に衝撃を与えないで下さい。

・製品の故障及び破損、感電の原因になります。



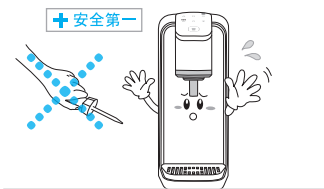
**警告** 製品を分解及び修理しないで下さい。

・火災及び感電の危険があります。



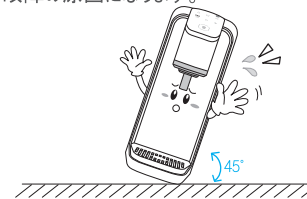
**警告** 機械内部に針金やドライバーを入れないで下さい。

・製品故障及び感電の原因になります。



**注意** 製品運搬時、45度以上傾けないで下さい。

・製品故障の原因になります。



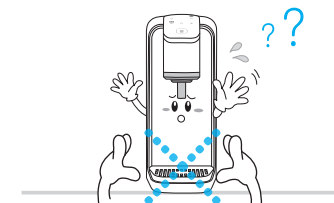
**警告** お子様、ご自分で取扱説明書の内容を理解できない方、身体の不自由な方(ただし、保護者や付き添いまたは専門家の監督の下で使用する場合を除く)だけで本品を使用しないで下さい。

・やけどの原因になります。



**注意** 製品の稼働中に移動させないで下さい。

・製品故障の原因になります。



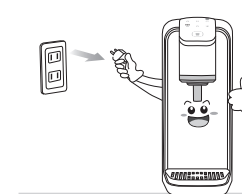
**注意** 製品の上に重い物を置かないで下さい。

・製品破損の原因になります。



**警告** 水道水の断水時は、電源プラグを抜いて下さい。

・製品故障の原因になります。



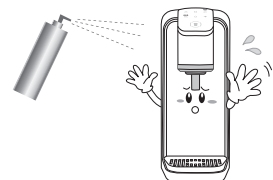
# 安全上のご注意

## 使用時の注意事項



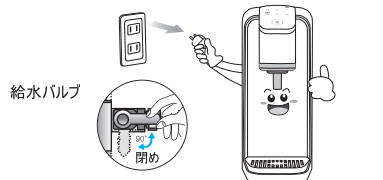
**注意** 清掃時に洗剤(シンナー、ベンジン、塩素系、研磨剤入り、酸性タイプ)、目の粗い布を使用しないで下さい。

・製品破損の原因となります。



**警告** 不在などで2~3日以上以上の長期間ご使用されない時は、給水バルブを開けて、電源プラグをコンセントから抜いておいて下さい。再使用時は、冷水及び温水を10ℓ以上捨ててから使用して下さい。

・水漏れ及び火事の原因になります。



- ・フレッシュサーバーは、定期的な点検が必要な製品です。どのようなご利用形態のお客様でも、弊社のお客様センターを通じて、フィルター交換及びメンテナンスプランをご利用いただくことをおすすめいたします。
- ・弊社の点検・メンテナンスをご利用されず、個人または弊社以外の点検・メンテナンスを行った場合に発生する全ての事故、損害については、弊社は一切責任を負いません。



**注意** 交換した使用済みの浄水フィルターは、各自自治体が指定している廃棄方法に従って廃棄して下さい。



**注意** 製品設置時、設置部品(給水ホース、給水バルブ、浄水フィルターなど)は、未使用の弊社正規品を使用して下さい。また、設置部品の再使用は絶対にしないで下さい。

- ・水漏れ及び製品破損の原因になります。
- ・浄水器に接続する給水ホースは本製品に同封されたホースセットを使用してください。



**注意** 本製品に圧力逃し弁を接続しないで下さい。

・水漏れ及び製品破損の原因になります。



**注意** フィルター交換時、弊社正規品を使用して下さい。

・水質及び味に異常が発生する原因になります。

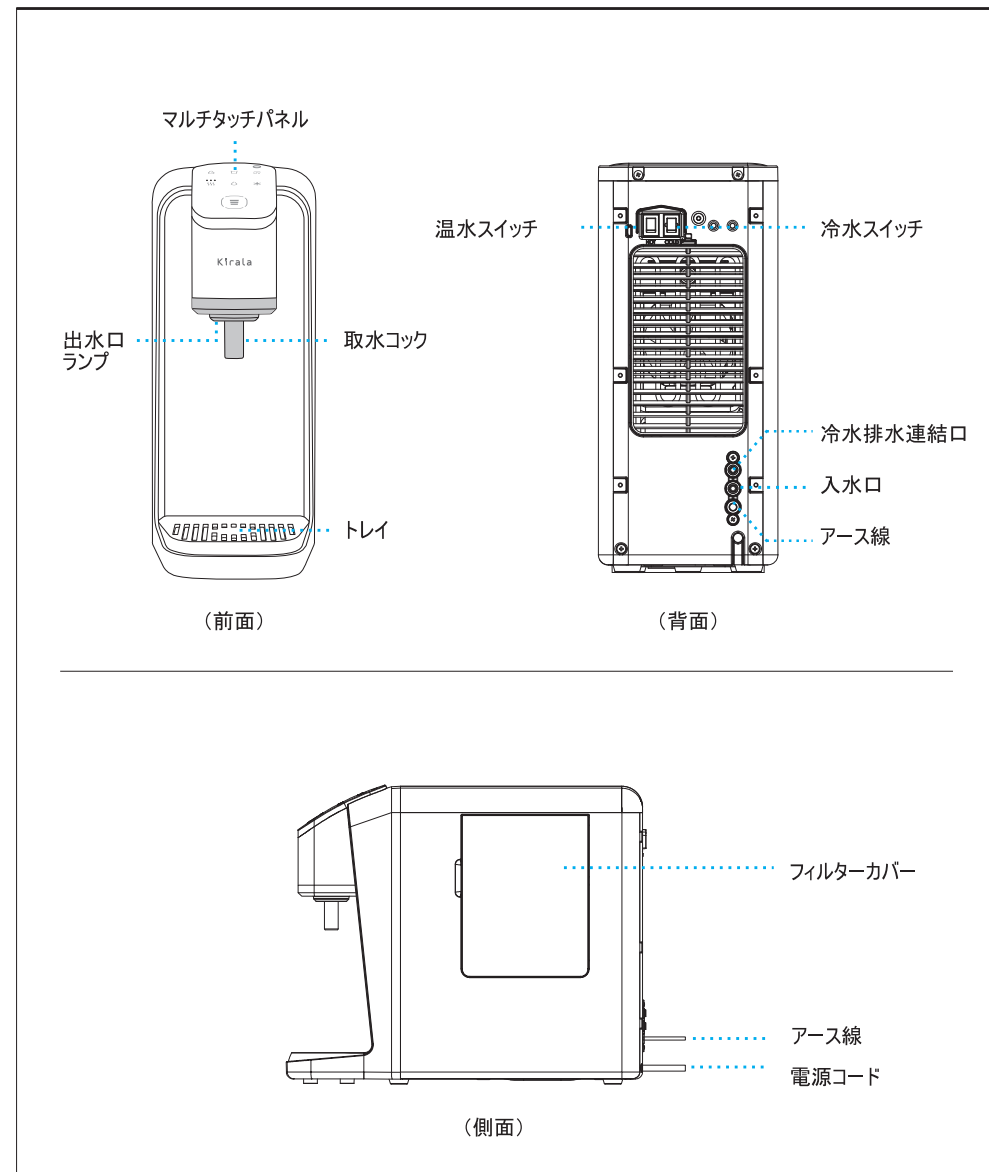


**注意** 冬季の凍結・破裂の恐れがある場所に設置しないで下さい。

本製品は生活飲水を目的とした家庭用です。これ以外の用途でご使用される場合は、必ず事前にサービスセンターへお問い合わせ下さい。お問い合わせなく使用した際に発生する全ての事故、損害については、弊社は一切責任を負いません。

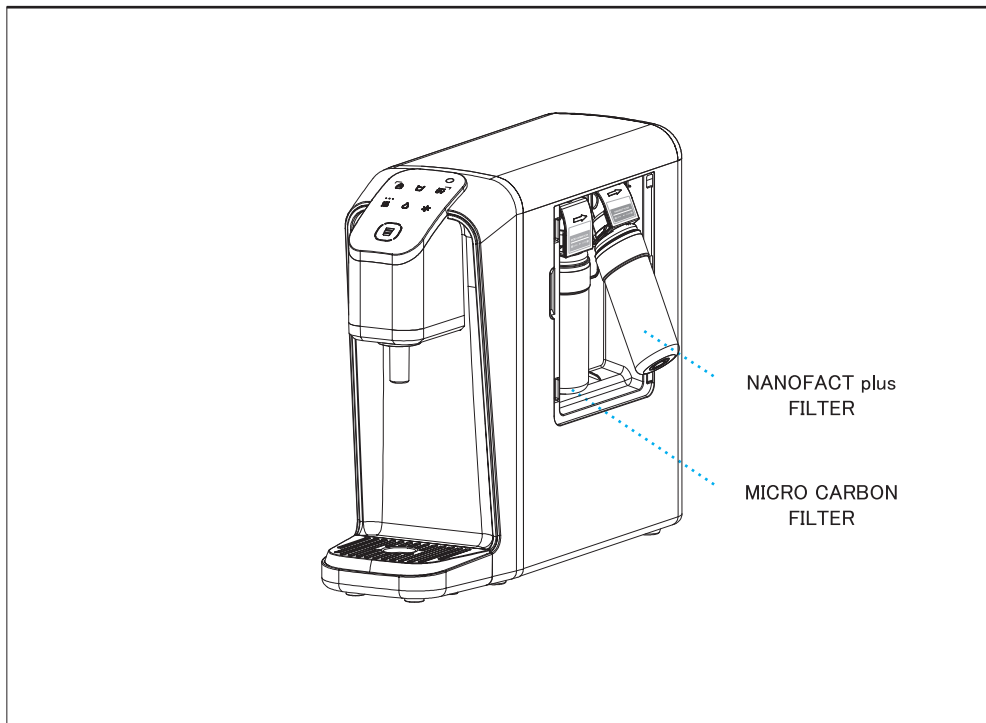
# 各部の名称

Model No. KFS-3000



# 浄水システムについて

浄水システム

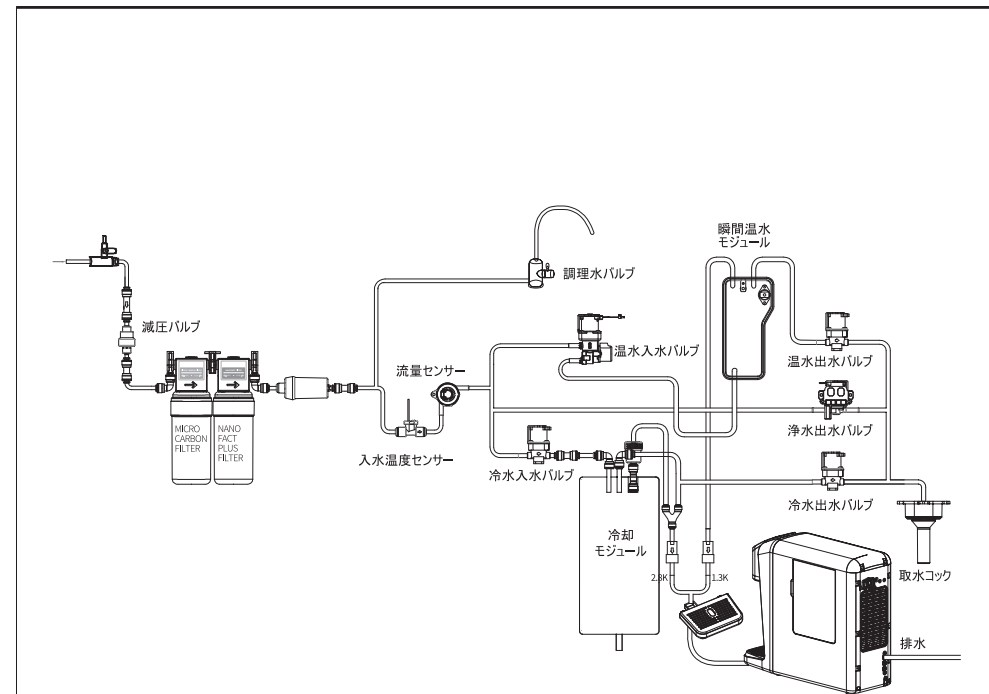


フィルター交換時期

| 区分    | 第1段階                                 | 第2段階                                   |
|-------|--------------------------------------|--|
| フィルター | MICRO CARBON FILTER<br>マイクロカーボンフィルター | NANOFACT plus FILTER<br>ナノファクトプラスフィルター |
| 交換時期  | 約6か月                                 | 約12か月                                  |
| ろ過剤   | 圧縮活性炭                                | セルロース+圧縮活性炭                            |
| 浄水性能  | 物質の除去、<br>及び残留塩素成分除去                 | 水中の異物、物質のろ過                            |

# 浄水システムについて

浄水経路図



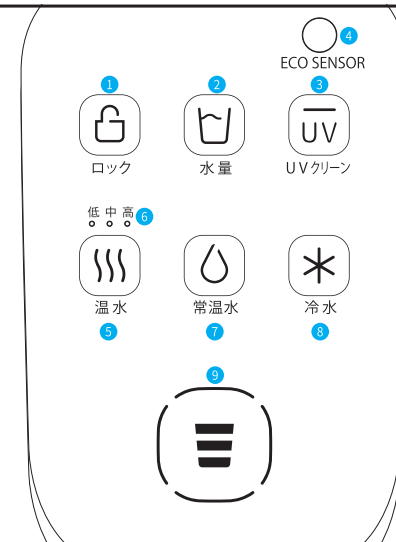
■ チューピング/フロートバルブなどは消耗品です。  
フィルターを交換する際は必ず定期的に交換してください。  
(水漏れによる家財被害の原因になります。)

※フィルター交換時には必ず通水洗浄も依頼してください。

# フレッシュサーバーの特長

- ◆ **ダイレクト冷却システム**  
密閉構造で外部からの汚染を防ぎ、内部の清掃、管理が不要です。
- ◆ **ダイレクトヒートシステム**  
直結型の瞬間温水加熱構造により、その場で水を選んだ温度(約40℃/約70℃/約90℃)に加熱して温水を作ります。温水の連続出水も可能です。  
・温水を使うときだけヒーターが動作するため、消費電力の削減が可能です。
- ◆ **UV&LEDオートクリーンシステム**  
出水コックへ定期的にUV LEDを照射し、より清潔な状態で浄水をお楽しみ頂けます。
- ◆ **徹底した浄水システム**  
複数の異なるフィルターを通して、不純物、塩素など、飲用水に不要な物質の除去を行っています。
- ◆ **照度センサーを利用したオート節電ECO機能での夜間節電**  
製品周囲の照度を感知して、夜などで室内が暗くなったら、自動的に温水機能を停止するオート節電ECO機能で消費電力を削減できます。(設定時)  
・マルチタッチパネルの明るさも調整されます。
- ◆ **便利な出水機能**  
定量出水機能で一定量の水を出水できます。  
連続出水機能(1500ml)では一度に大量の水を出水できます。
- ◆ **分離型出水コック**  
汚れやすい出水コックは取り外し式です。定期的な洗浄で衛生的に使用できます。
- ◆ **新鮮で安心なおいしい水**  
約4～12℃の冷水がいつでも楽しめ、外部からのほこり等を防ぎ、新鮮で安心な水を供給します。
- ◆ **節電機能**  
冷水、温水それぞれに電源スイッチを装備。使用しないスイッチをOFFにしてさらに消費電力を削減できます。
- ◆ **スリムなデザイン**  
幅180mmのスリムなデザインで置き場所に迷いません。

# マルチタッチパネル

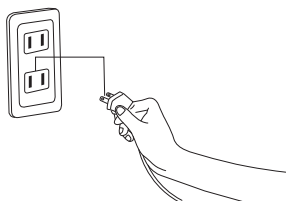


|   |   |   |   |      |   |      |  |   |   |
|---|---|---|---|------|---|------|--|---|---|
| <p><b>①ロックボタン及び表示ランプ</b></p> <p>チャイルドロック機能を設定すると、思わぬ出水によるお子様の火傷防止などに役立ちます。</p> <p>①全体チャイルドロック&lt;設定&gt;<br/>ロックボタンを約5秒以上タッチ。<br/>&lt;解除&gt;<br/>ロック中にロックボタンを5秒以上タッチ。</p> <p>②個別チャイルドロック&lt;設定&gt;<br/>出水モードボタン(温水/常温水/冷水)とロックボタンを同時に5秒以上タッチ。<br/>&lt;解除&gt;<br/>個別チャイルドロック中に、個別チャイルドロックしている出水モードボタン(温水/常温水/冷水)とロックボタンを同時に5秒以上タッチ。</p> | <p><b>②水量ボタン及び表示ランプ</b></p> <p>定量出水時の水量を120ml、550ml、1500mlから選べます。</p> <p>定量出水の基本設定は120ml(表示1ライン)です。出水表示ランプのライン数で、定量出水の水量を表示します。</p> <p>3ライン点灯 約1500ml<br/>2ライン点灯 約550ml<br/>1ライン点灯 約120ml</p> | <p><b>③UVクリーンランプ</b></p> <p>UV&amp;LEDオートクリーンシステムの動作中に点滅します。</p> <p><b>④ECOセンサー</b></p> <p>センサーで設置場所の照度を感知します。一定の暗さになるとオート節電ECO機能が作動し、消費電力を削減します。</p> | <p><b>⑤温水モードボタン及び表示ランプ</b></p> <p>押すと温水モードになり、出水ボタンを押した際に温水が出水されます。<br/>※温水モード中は出水ランプが赤色に点灯します。</p> |      |   |      |  |   |   |
| <p><b>⑥温水温度ランプ</b></p> <p>温水温度を3段階で表示します。温水モードボタンをくり返し押すたびに、温水温度が切り替わります。</p> <table border="1"> <tr><td>低</td><td>約40℃</td></tr> <tr><td>中</td><td>約70℃</td></tr> <tr><td>高</td><td>約90℃</td></tr> </table>  | 低   | 約40℃  | 中   | 約70℃ | 高 | 約90℃ | <p><b>⑦常温水モードボタン及び表示ランプ</b></p> <p>押すと常温水モードになり、出水ボタンを押した際に常温水が出水されます。<br/>※常温水モード中は出水ランプが緑色に点灯します。<br/>※通常は常温水モードが設定されています。</p> | <p><b>⑧冷水モードボタン及び表示ランプ</b></p> <p>押すと冷水モードになり、出水ボタンを押した際に冷水が出水されます。<br/>※冷水モード中は出水ランプが青色に点灯します。</p> | <p><b>⑨出水ボタン及び表示ランプ</b></p> <p>&lt;定量出水&gt;<br/>1回タッチすると、水量ボタンで選んだ水量が出水されます。</p> <p>&lt;通常出水&gt;<br/>タッチし続けると、タッチ中だけ出水されます。<br/>※出水表示ランプは色で出水モード、ライン数で設定水量を表示します。</p> |
| 低   | 約40℃  |   |   |      |   |      |  |   |   |
| 中   | 約70℃  |   |   |      |   |      |  |   |   |
| 高   | 約90℃  |   |   |      |   |      |  |   |   |

# フレッシュサーバーの使用方法

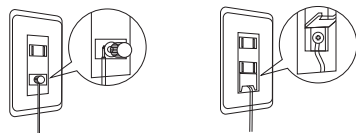
## 1. コンセントへ電源プラグを差し込んで下さい。

※コンセントの電源がAC100Vであることを必ず確認してから差し込んで下さい。



## 1-1. アースを確実に取り付けてください。

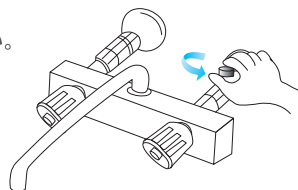
・故障や漏電のときに、感電のおそれがあります。アース端子に接続します。また、転居などの際も忘れずに取り付けてください。ガス管や水道管、電話や避雷針のアースなどと、絶対に接続しないでください。



## 2. 給水バルブを開けて下さい。

※給水バルブが閉まっていると本体は作動しません。長期間(2~3日以上)の外出以外、開けた状態で使用して下さい。

※コックより水を約2L捨て水して下さい。



### 1) 常温水の使用方法



- ①常温水モードボタンをタッチすると、出水表示ランプが緑に点灯します。
  - ②出水ボタンをタッチすると、出水表示ランプが点滅しながら、浄水された水が出水されます。
- ※水量表示ランプが1行のみ点灯しているときは、常温水ボタンを一回タッチすれば、約120mlの水が出水されます。出水の途中で、常温水ボタンをタッチすると出水が途中で終了します。

# フレッシュサーバーの使用方法

## 2) 冷水の使用方法



- ①製品の背面にある冷水スイッチをONにすると、内部のクーラーが作動します。
  - ・冷水機能がONのときは、冷水モードランプが点灯します。
  - ・冷水スイッチをONにしてから約1時間後に冷水の出水が可能です。
- ②冷水モードボタンをタッチすると、出水表示ランプが青に点灯します。
- ③出水ボタンをタッチすると、出水表示ランプが点滅しながら、浄水された冷水が出水されます。

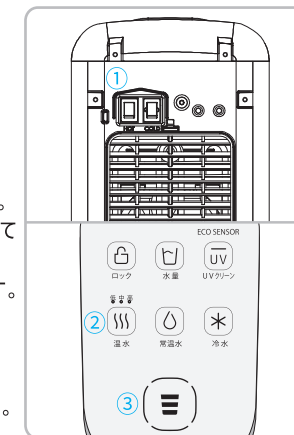
※背面の冷水スイッチをONにする前に、一度手順②③を行い、水が出るかをご確認ください。

## 3-1) 温水の使用方法



- ①製品の背面にある温水スイッチをONにすると、内部のヒーターが作動します。
  - ※初めて温水スイッチをONにした後は、温水モードボタンを約3秒以上タッチしてから、出水ボタンを1回タッチして、約550mlの水を出水させます。
    - ・このときは定量出水が550ml(出水ランプ2ライン)に自動設定されています。
    - ・製品の故障防止の為、初回本体の温水スイッチON時のみ、温水モードで約550ml以上の出水後にヒーター機能が開始する仕様になっています。
    - ・温水機能になると、温水モードランプが点灯します。
  - ②温水モードボタンを約3秒以上タッチすると、出水表示ランプが赤に点灯します。
  - ③出水ボタンをタッチすると、ヒーター予備加熱後、出水表示ランプが点滅しながら、浄水された温水が出水されます。
    - ・予備加熱時には、出水ボタン周囲の枠ランプが回転するように点滅します。予備加熱が終了すると、ブザー音とともに温水が出水されます。
    - ・ヒーター加熱の予備時間によって最大10秒ほど出水まで掛かることがあります。

※予備加熱での時間差出水による火傷には十分ご注意ください。  
 ※温水出水時は熱湯でやけどしないよう、コップを出水口の近くに受けて使用してください。

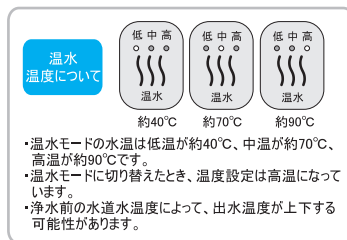


## 3-2) 温水温度の変更方法



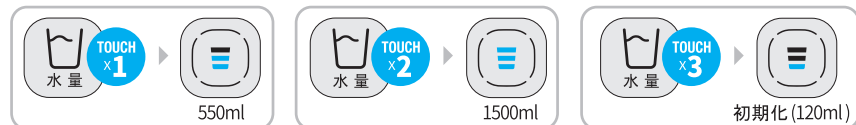
- ① 温水モードボタンを約3秒以上タッチし、温水モードに切り替えます。
- ② 温水モードボタンをくり返しタッチすると、温水温度ランプが高→中→低→中→高の順に切り替わり、温水出水温度が変更されます。

※温水モードをタッチして5秒以内に出水ボタンをタッチしなかった場合は、安全のため、基本設定された出水モード(常温水、または冷水)に戻ります。



## 4) 出水水量の変更方法

### ① 定量出水水量の変更方法



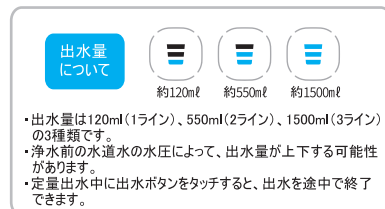
水量ボタンをタッチする度に、以下の順番で定量出水時の水量が切り替わります。

- ・出水ボタンを1回タッチすると、設定した水量で出水されます。
- ・120ml(1ライン) → 550ml(2ライン) → 1500ml(3ライン) → 120ml(1ライン)
- ・設定した水量は出水ランプのカップアイコンのライン数で表示されます。
- ・基本設定は120ml(1ライン)です。

### ② 連続出水方法

任意の量を出す場合、出水ボタンをタッチし続けると、タッチしている間、水が連続で出水されます。

- ・温水モードは安全のため連続出水できません。



## 5) その他の機能

### ① オート節電ECO機能

製品周囲の照度を感じて、夜などで室内が暗くなったら、自動的に温水機能を停止する機能です。消費電力を削減できます。

#### ▶ オート節電ECO機能の設定

水量ボタンを4秒以上タッチし続けると、「ティント」というお知らせ音とともに、出水表示ランプのカップアイコン(3ライン)が青色で3回点滅し、ECO機能が設定されます。



#### ▶ オート節電ECO機能解除

オート節電ECO機能設定中に再度水量ボタンを4秒以上タッチし続けると、「ティン」というお知らせ音とともに、出水表示ランプのカップアイコン(3ライン)が白色で3回点滅し、ECO機能が解除されます。



※マルチタッチパネルの明るさは設置場所の明るさに合わせて自動調整されます。この機能はオート節電ECO機能の設定には関係しません。

### ② チャイルドロック機能

チャイルドロック機能を設定すると、思わぬ出水によるお子様の火傷防止などに役立ちます。チャイルドロックには、全ボタンをロックする全体チャイルドロックと、個別の出水モードのみロックする個別チャイルドロックがあります。

#### ▶ 全体チャイルドロック

〈設定方法〉ロックボタンを約5秒以上タッチすると、ロックアイコンが点灯し、全てのボタン操作がロックされます。  
〈解除方法〉全体チャイルドロック中にロックボタンを5秒以上タッチすると、ロックアイコンが消灯し、全体チャイルドロックが解除されます。



#### ▶ 個別チャイルドロック

〈設定方法〉出水モードボタン(温水/常温水/冷水)とロックボタンを同時に5秒以上タッチすると、選んだ出水モードがロックされ、選べなくなります。  
〈解除方法〉個別チャイルドロック中に、個別チャイルドロックしている出水モードボタン(温水/常温水/冷水)とロックボタンを同時に5秒以上タッチすると、個別チャイルドロックが解除されます。



- ・個別チャイルドロック設定中は、ロックされているボタンをタッチすると、ブザー音とともにロックボタンとロックされているボタンの表示が点滅します。
- ・個別チャイルドロック設定中に全体チャイルドロックを設定することもできます。この場合は全体チャイルドロックを解除すると、個別チャイルドロックが設定された状態に戻ります。
- ・ロック機能は電源プラグを抜くと初期化されます。



# フレッシュサーバーの使用方法

## ③ブザー音の設定、解除

ボタンタッチ時に鳴るブザー音をON/OFFできます。

### ▶ブザー音の設定方法

ロックボタンと水量ボタンを同時に約4秒以上タッチし続けると、「ティント」というお知らせ音とともに、出水ランプが3回点滅し、ブザー音が設定されます。



### ▶ブザー音の解除方法

ブザー音設定中に再度ロックボタンと水量ボタンを同時に約4秒以上タッチし続けると、「ティン」というお知らせ音とともに、出水ランプが3回点滅し、ブザー音が解除されます。



## ④出水の基本モード設定

製品は初め、基本の出水モードとして「常温水」が選ばれる設定になっています。基本の出水モードは、「常温水」と「冷水」から選ぶことができます。

・「常温水」または「冷水」ボタンを約5秒以上タッチすると、その出水モードが基本の出水モードに設定されます。

常温水を基本モードに設定時、  
出水ボタンのカップアイコンが緑に点灯



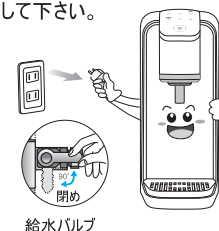
冷水を基本モードに設定時、  
出水ボタンのカップアイコンが青に点灯



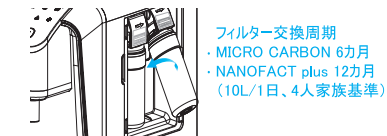
# フィルターの交換方法

1. 電源コンセントから電源プラグを外して下さい。
2. 給水バルブを閉めて下さい。
3. 浄水を出水して、フィルターと配管に残ってる水と圧力を抜きます。

※圧力を抜かないとフィルター取り外し時に大量の水が噴き出るおそれがあります。



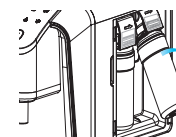
4. フィルターカバーを開き、交換フィルターを持ち上げて反時計回りに回して、フィルターヘッドから取り外します。



フィルター交換周期  
・MICRO CARBON 6ヵ月  
・NANOFACT plus 12ヵ月  
(10L/1日、4人家族基準)

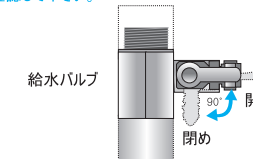
5. 新しいフィルターの保護キャップを外した後、フィルターヘッドを時計回りに回して装着します。

※フィルターを2つとも交換する場合は、必ずMICRO CARBON フィルターを先に取り付けて下さい



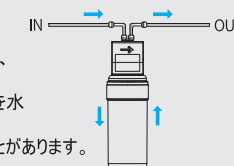
6. 給水バルブを開いてから、電源プラグをコンセントへ繋いだ後、常温水モードで水を約10L以上出水して、フィルターを通水洗浄して下さい。

※給水バルブを開けた際、フィルターの組立部位から水が漏れていないかを必ず確認して下さい。



フィルター交換時は、電源プラグを抜いて、給水バルブを閉めてから行って下さい。

- ・製品設置時やフィルター交換時は、必ずフィルターごと通水洗浄を少なくとも約10L以上行い、白く濁った水や泡、黒い物質が出なくなるまで水を通水してから、使用して下さい。  
(通水洗浄とは、フィルターの交換時や暫く使用しなかった時に、フィルターの異物や粉塵などを水を通して洗う処理のことです)
- ・製品初期設置時やカーボンフィルターを交換した後は、タンクの底面に黒い粉が残っていることがあります。これは浄水時の活性炭の微細粉末が流出したものであり、人体には害がありません。



## フィルター交換時の注意事項

- フィルター交換時期に合わせて、交換して下さい。
- フィルター交換が遅れると、浄水量の減少および浄水効果が低下します。
- フィルター交換周期は水質状態や水の使用量によって異なります。
- フィルターの購入・交換は弊社のお客様センターまでご連絡ください。
- 有効浄水量は、浄水器内部のフィルターなどを掃除、再生、交換せずに汚染物質が効果的に除去される最小限の処理容量のことです。

# 故障かなと思ったら

※故障修理をご依頼になる前に以下の事項をご確認いただき、それでも異常がある場合は販売店またはお客様センターまでご連絡下さい。

| 症状                   | 原因  | 対処方法   |
|----------------------|---|--|
| 冷水にならない              | 電源の異常   | 電源プラグはコンセントに差し込まれていますか。電源プラグをコンセントに差し込んで下さい。                                 |
|                      | 冷水スイッチがOFFになっている  | 冷水モードランプが点灯しているかを確認して下さい。冷水モードランプが消灯している場合は、製品背面の冷水スイッチがOFFになっていないかを確認して下さい。 |
| 水が出ない                | フィルターの寿命  | フィルター交換時期を確認し、お客様センターまでご連絡下さい。   |
|                      | 水道水の断水  | 他の蛇口からも水が出ない場合は水道の断水です。このときは一旦電源プラグをコンセントから抜き、断水が終わってから製品を使用して下さい。           |
|                      | 連結ホースの折れ曲がり   | 連結ホースが折れた部分があれば、折れた部分を伸ばして、亀裂などにより水漏れが発生していないことをご確認下さい。                      |
| 定量出水の容量が説明と異なる       | 水道水圧が低いと出水量が少なくなることがあります。<br>使用標準圧力 2.5kgf/cm <sup>2</sup> (245kPa)以上推奨 |  |
| フレッシュサーバーの中から異音が発生する | 水が流れる音がする時  | 本体内部の冷媒が流れるときに、水が流れるような音がすることがあります。また、温度調節機能が働いた際、カチツと音がすることがあります。           |
|                      | 温水を加熱する音がする時  | 温水加熱時、沸騰する音が発生することがあります。<br>(正常に温水機能が動作し、お湯が沸く音で故障ではありません。)                  |

# 故障かなと思ったら

※故障修理をご依頼になる前に以下の事項をご確認いただき、それでも異常がある場合は販売店またはお客様センターまでご連絡下さい。

| 症状              | 原因              | 対処方法  |
|-----------------|-----------------|---|
| 出水が遅く、かなり時間が掛かる | フィルターの寿命        | フィルター交換についてはお客様センターまでお問い合わせ下さい。               |
|                 | 水圧が低い           | 水圧が低いほど、浄水する量が減少します。                          |
| 製品に水漏れが発生       | 本体の不具合          | すぐ給水バルブを閉めてから電源プラグをコンセントから抜き、お客様センターまでご連絡下さい。 |
| 不快な味やにおいが発生     | 3日間以上の長期間浄水を未使用 | コックより冷水を約1～2L捨て水してから使用してください。                 |

※製品異常が起きた場合は、必ず弊社のお客様センターへご連絡頂き、フィルターの交換または点検サービスをご依頼ください。(TEL 0120-032-321)

弊社の点検・メンテナンスをご利用されず、個人または弊社以外の点検・修理・改造が行われた場合に発生する全ての事故、損害については、弊社は一切責任を負いません。

# 故障かなと思ったら

※故障修理をご依頼になる前に以下の事項をご確認いただき、それでも異常がある場合はお客様センターまでご連絡下さい。

| 症状                                | 原因                   | 対処方法   |
|-----------------------------------|----------------------|--|
| 冷水は出るが、温水にならない                    | 温水スイッチがOFFになっている     | 温水モードランプが点灯しているかを確認して下さい。温水モードランプが消灯している場合は、製品背面の温水スイッチがOFFになっていないかを確認して下さい。                                     |
|                                   | 安全装置の作動、またはヒーターの故障   | 製品背面の温水スイッチをOFFにして、お客様センターまでご連絡下さい。<br>(温水タンクの温度が上がり過ぎると安全装置が作動し、ヒーターが強制停止されます。)                                 |
| 冷水は出るが温水が出ない<br>(温水モードランプが点滅)     | センサーの故障              | 温水が出ずに温水モードランプが点滅し続けた場合、電源プラグを抜いてすぐにお客様センターへ連絡して下さい。   |
| 温水モードがONにならない<br>(温水モードランプが点灯しない) | 温水安全モードが解除されていない     | 製品の故障防止の為、初回本体の温水スイッチON時のみ、温水モードで約550ml以上の出水後にヒーター機能が開始する仕様になっています。温水スイッチをONにし直した後、温水モードで約550ml以上の出水をして下さい。      |
| 温水使用中に「ピー」という音がして、蒸気が出てくる         | 連結ホースが折れて、入水量が少なくなる  | 連結ホースが折れた部分があれば、折れた部分を伸ばして、亀裂などにより水漏れが発生していないことをご確認下さい。  |
|                                   | 電源の異常                | 電源プラグを抜いてすぐにお客様センターへ連絡して下さい。   |
| 温水使用中、水の切れがある                     | フィルター寿命が終了したか、入水量が減る | フィルター交換時期を確認し、お客様センターにご連絡下さい。  |
|                                   | 故障でない場合              | 直水タイプの瞬間温水加熱構造により瞬間的に加熱するため、水蒸気とともに取水して、水切れになることがあります。故障ではありません。やけどの恐れがありますので、温水を取水する際は、コップを取水コックの近くに当てて取水して下さい。 |

# 清掃方法と目安

## 1. トレイの清掃

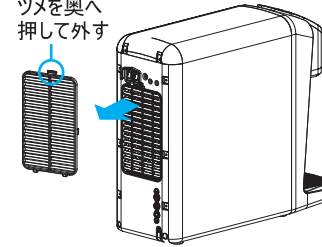
- ① トレイに溜まった水は随時捨てて下さい。  
冷水タンクに氷が生成されて出てくる少量の水が溜まるがありますが、これは正常に冷水機能が動作しているもので故障ではありません。
- ② トレイは、手前に引っぱり本体から取り外した後、水で薄めた中性洗剤(約1%)を使用し、柔らかい布で汚れを拭き取って下さい。



## 2. 放熱板カバーの清掃

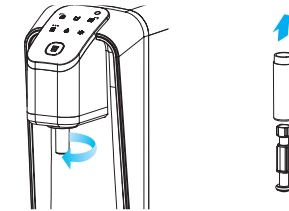
- 1ヶ月に1度掃除機を利用して、放熱板カバーのほこりを取り除いて下さい。  
※放熱板が詰まると冷却機能の妨げになります。

ツメを奥へ押し外す



## 3. 出水コック清掃

- 出水コックを反時計回りに回して取り外した後、流水で洗浄してから、乾いた布等で水気をよく拭き、時計回りに回して取り付けて下さい。  
※メッキ部分はタワシなど固いものでこすらないで下さい。塗膜が破損して、錆の原因になります。



## 清掃の目安

| 清掃部位                               | 時期の目安 | 清掃方法  |
|------------------------------------|-------|---|
| 本体<br>(外部パネル)                      | 7日おき  | 水で薄めた中性洗剤(約1%)を使用し、柔らかい布で汚れを拭き取って下さい。<br>(シンナーおよびベンジンは、製品の変色や表面が傷つく恐れがありますので使用しないで下さい。) |
| トレイ                                | 随時    | 水で薄めた中性洗剤(約1%)を使用し、柔らかい布で汚れを拭き取って下さい。   |
| フィッティング<br>(連結口)<br>チュービング<br>(配管) | 2年以内  | 弊社の点検サービスでは製品の衛生を考慮し、フィルター交換時に必要に応じてフィッティング、チュービングを点検、交換しております。                         |
| 出水口<br>(コック)                       | 1日1回  | コックを反時計回りに回して取り外し、流水で洗浄した後、時計回りに回して取り付けて下さい。(コックが破損していた場合は交換して下さい。)                     |

## 製品仕様に関して

- Q1 チャイルドロック・ロック解除するためのタッチ時間は変えられますか？  
A1 タッチ時間は変更できません。
- Q2 UVクリーン中も使えますか？  
A2 UVクリーン中でも安全に浄水器をご使用頂けます。
- Q3 冷水の温度を変更できますか？  
A3 冷水の温度調節はできません。  
常温水を加えるなどでお好みの温度に調節してください。
- Q4 温水の温度を変更できますか？  
A4 温水モードボタンをくり返しタッチして、温水温度を3段階から選んでご利用いただけます。  
(低:約40°C、中:約70°C、高:約90°C)
- Q5 水量選択の水量は変更できますか？  
A5 本品では水量ボタンで3段階(約120ml、約550ml、約1500ml)から水量を選べます。  
この水量以外には変更できません。
- Q6 災害時など、電源が切れた状態でも使用できますか？  
A6 本品は電源供給がない状態では使用できません。

## 使用方法について

- Q7 長期間家を空けるときに、コンセントを抜いてもよいですか？  
A7 問題ありません。  
電源を入れ直す時と初期状態となるため、温水を使用する際は、はじめに温水出水モードで550mlの出水を行ってください。また、コックより冷水を約1~2L捨て水してから使用してください。
- Q8 温水(冷水)を使わないのですが、背面のスイッチを切っても問題ないですか？  
A8 問題ありません。
- Q9 引っ越しなどで、フレッシュサーバーを移動させるのは自分でもできますか？  
A9 取り外しはサービススタッフが行います。お客様センターまでお問合せください。  
※一部、設置対応のできないエリアがございますのでご了承ください。
- Q10 掃除などでフレッシュサーバーを動かすために、ホースを外してもよいですか？  
A10 水漏れのおそれがありますので、お客様個人ではホースを取り外さないでください。  
掃除の際は、ホースを繋いだままフレッシュサーバーが移動できる範囲内で行ってください。

## 操作ボタン・表示について

- Q11 温水モードボタンの上にあるランプが点滅して温水が使えません。  
A11 停電などで一度電源が落ちた可能性があります。この場合、温水モードで約550ml以上を連続出水することで復旧いたします。  
①温水モードボタンをタッチ  
②水量ボタンをくり返しタッチし、真ん中の水量[550ml]を選ぶ(出水ボタンのカップアイコンは2ライン)  
③出水ボタンをタッチし、温水モードで約550ml出水する
- Q12 温水ボタンだけをチャイルドロックできますか？  
A12 ロックボタンと温水モードボタンを同時に約5秒以上タッチすると、温水ボタンだけをチャイルドロックできます。  
チャイルドロックを解除するときも同じ操作が必要です。

## その他

- Q13 ドリップトレイや出水口は食洗器で洗えますか？  
A13 食洗器は熱による変形のおそれがあるため、使用できません。
- Q14 赤ちゃんのミルクを作るのに使えますか？  
A14 安全な調乳のために、温水(高)で約90°Cの温水をご利用ください。(調乳後、授乳に適した温度に冷ましてください)

|        |  |            |
|--------|--|------------|
| 製品名    | Kirala Fresh Server NUOVO (キララ フレッシュサーバー ニューボ) |            |
| モデル名   | KFS-3000                                       |            |
| サイズ    | 約180×514×407(幅×奥行×高さ[mm])                      |            |
| 重さ     | 約13.7kg  |            |
| 使用基準   | 10ℓ / 1日 (4人家族)、室内用(家庭/事務室)                    |            |
| 使用条件   | 水圧   | 147~294kPa |
|        | 水温   | 5~35°C     |
|        | 水質   | 水道水        |
| 電気用品   | 電気温水器  | 電気冷水器      |
| 定格     | AC100V 50/60Hz                                 |            |
| 定格消費電力 | 約1350W   | 約1.3A(電動機) |
| タンク容量  | 約0.06ℓ(瞬間温水構造)                                 | 約0.9ℓ      |
| 設置場所   | 屋内   | 屋内         |
| 温水温度   | 約40°C/70°C/90°C                                | —          |
| 冷水温度   | —  | 約4°C~12°C  |
| 温水容量   | 約0.06ℓ(瞬間温水構造)                                 | —          |
| 冷水容量   | —  | 約0.9ℓ      |

## ■ フィルター(ろ過剤)

|            |  |
|------------|--|
| フィルター(ろ過剤) | MICRO CARBON FILTER<br>マイクロカーボンフィルター (圧縮活性炭)         |
|            | NANOFACT plus FILTER<br>ナノファクトプラスフィルター (セルロース、圧縮活性炭) |

- ※ 外観及び仕様は、製品性能改善のため、変更することがあります。  
※ 水の使用量によって、フィルターの交換周期が変わることがあります。